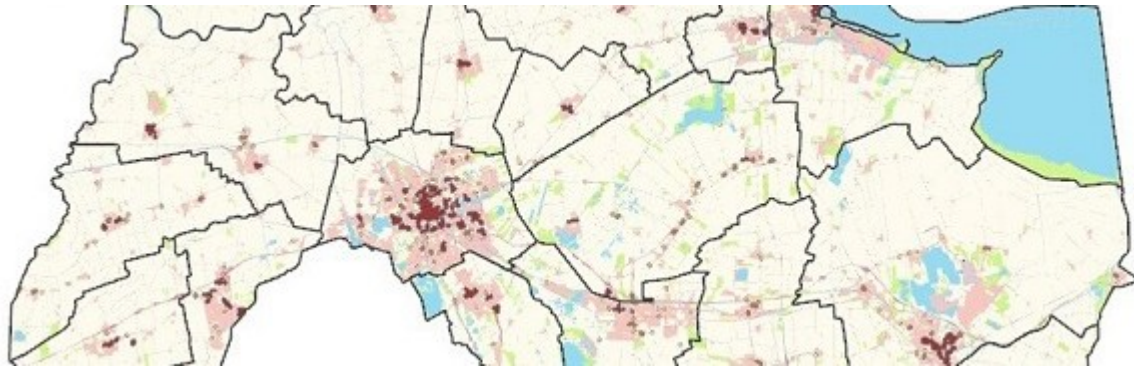


GRONINGEN HOUDT ZES GEMEENTEN OVER



Yolanda de Koster 28 feb 2013 11 reacties

De 23 gemeenten in de provincie Groningen moeten uiterlijk eind 2017 zijn gefuseerd tot zes nieuwe gemeenten.

Urgente vernieuwing

Dit adviseert de **Visitatiecommissie Bestuurlijke Toekomst Groningen** in haar donderdag uitgebrachte eindrapport 'Grenzeloos Gunnen; Advies over de maatschappelijk urgente vernieuwing van de bestuurlijke organisatie en de bestuurscultuur in Groningen'. Naast de stad Groningen zijn Hogeland, Eemsdelta, Westerkwartier, De Compagnie en Oost-Groningen de werknamen voor de in totaal zes toekomstige Groninger gemeenten. De definitieve naamgeving is overigens aan de nieuwe gemeenten zelf.

Zwak en zorgwekkend

De financiële positie van veel Groninger gemeenten is zwak en zorgwekkend, inkomsten lopen verder terug en er moet nog meer bezuinigd worden. Het percentage (jonge) werklozen, wajong'ers, mensen in de sociale werkvoorzieningen en de bijstand is al jarenlang opvallend hoog. Het aantal inwoners dat de voorzieningen 'draagt' neemt af en de gemiddelde leeftijd van de Groningers is vergeleken met landelijke cijfers hoog, zo concludeert de commissie.

Gemeenten niet opgewassen

De 23 gemeenten zijn niet opgewassen tegen de huidige problemen zoals de hoge werkloosheid en een laag besteedbaar inkomen. Daar komen straks de nieuwe taken op het gebied van werk, zorg en maatschappelijke ondersteuning nog bij, die met efficiencykortingen vanuit het rijk aan de gemeenten worden overgedragen. Die decentralisaties binnen het sociaal domein kunnen de huidige gemeenten inhoudelijk noch financieel bolwerken. De kansen die er provinciaal liggen, worden bovendien met 'onvoldoende daadkracht en innovatievermogen opgepakt', stelt de commissie.

Kluwen aan samenwerkingsverbanden

Met de voorgestelde grootschalige gemeentelijke herindeling wordt een einde gemaakt aan de 'energieverslindende en democratisch slecht te legitimeren kluwen aan samenwerkingsverbanden en gemeenschappelijke regelingen', aldus de visitatiecommissie in haar stevige rapport. Andere voordelen zijn versterking van de bestuurlijke en ambtelijke kwaliteit van gemeentelijke organisaties, meer bestuurlijk en inhoudelijk evenwicht tussen de stad Groningen en de omliggende gemeenten en minder bestuurlijke drukte waardoor overleg

en samenwerking met externe partijen makkelijker wordt. De provincie moet minder op de stoel van gemeenten gaan zitten en moet meer dan nu de strategische koers bepalen.

Cultuurverandering ook hard nodig

De structuurgreep moet ook leiden tot een cultuurverandering in het Groningse. Gemeenten gunnen elkaar doorgaans niet veel en beconcurreren elkaar onderling, zelfs als dat in het nadeel is van het geheel, concludeert de commissie. Daarbij is sprake van een strijd om de macht tussen de stad Groningen en de ommelanden en tussen de stad en de provincie 'die op geen enkele wijze de langere termijn belangen van burgers en organisaties dient'.

Provincie als regisseur

De provincie moet de herindelingsoperatie gaan regisseren, adviseert de commissie. De commissie dringt er in haar advies bij het rijk op aan om de provincies van bevoegdheden te geven zodat zij daadwerkelijk doorzettingsmacht hebben. De commissie adviseert het provinciebestuur om – evenals minister Plasterk (Binnenlandse Zaken, PvdA) – gemeenten met (financiële) prikkels tot herindeling te bewegen. Gemeenten die niet willen fuseren, zouden op een 'startkwalificatie' zoals de commissie het noemt, gekort moeten worden. Plasterk onderzoekt of via de vaste voet herindelingen aantrekkelijker gemaakt kunnen worden.

Nieuwe gemeenten

De Marne, Winsum, Bedum, een stukje van Zuidhorn en een deel van Eemsmond (exclusief het industrie- en havengebied) moeten in de ogen van de commissie Hogeland gaan vormen. Een ander stuk van Zuidhorn zou met Grootegast, Leek en Marum moeten opgaan in Westerkwartier. Aan de stad Groningen worden Ten Boer, Haren en deel van Slochteren toegevoegd. De nieuwe gemeente Eemsdelta (of 'Groninger havens') wordt gevormd door het haven- en industriegebied Eemsmond, Delfzijl, Appingedam, Loppersum, een deel van Slochteren en een deel van Oldambt. De Compagnie gaat bestaan uit Hoogezand-Sappemeer, een deel van Slochteren, Menterwolde, Veendam en Pekela. Oldambt, Stadskanaal, Vlagtwedde en Bellingwedde moeten opgaan in Oost-Groningen.

De Visitatiecommissie Groningen werkte in opdracht van de provincie Groningen en de Vereniging van Groninger Gemeenten.